

PRACE GEOGRAFICZNE, zeszyt 134

Instytut Geografii i Gospodarki Przestrzennej UJ

Kraków 2013, 83–100

doi: 10.4467/20833113PG.13.017.1263

## POSTAWY SPOŁECZNOŚCI LOKALNYCH WOBEK TURYSTÓW I ROZWOJU TURYSTYKI – PRZYKŁAD GMIN BESKIDU ŚLĄSKIEGO

*Mirostaw Mika*

### **Attitudes of local communities towards tourists and tourism development – the example of municipalities in the Silesian Beskidy Mountains**

*Abstract:* The purpose of this article is to describe the opinions and attitudes of the residents of selected municipalities in the Silesian Beskidy Mountains – Brenna, Istebna, Ustroń and Wisła – towards tourists, local tourism development and local government actions aimed to stimulate tourism, as well as to determine tourist pressure, as perceived by local communities. The results of survey conducted using a random group of  $n = 614$  individuals indicate high social awareness of the problems usually associated with the development of tourism. The factors that determine the attitudes of local residents towards tourists were found to include the subjectively felt nuisance of tourism and awareness of the economic importance of income from tourism for the local community. The factor differentiating individual attitudes towards tourists and opinions on the commitment and actions taken by local authorities is the amount of financial benefits obtained by the respondents from tourism. A community's perception of tourist pressure depends on local geographical conditions, degree of urbanization as well as the seasonal and geographic distribution of incoming tourists. Despite the significant impact of tourism on the local natural and social environment, the surveyed communities continue to desire more local tourism development.

*Keywords:* local community, tourists, tourism development, local authorities, Silesian Beskidy Mountains

*Zarys treści:* Celem artykułu jest ukazanie opinii i postaw mieszkańców wybranych gmin turystycznych Beskidu Śląskiego – Brennej, Istebnej, Ustronia i Wisły – wobec turystów, lokalnego rozwoju turystyki oraz działań władz samorządowych ukierunkowanych na jego aktywizację, a także określenie odczuwalnej społecznie presji przyjazdowego ruchu turystycznego. Wyniki badań ankietowych przeprowadzonych na losowo wybranej grupie  $n = 614$  osób wskazują na wysoki stopień społecznej świadomości problemów związanych z rozwojem turystycznym gmin. Czynnikiem istotnie warunkującym stosunek mieszkańców do turystów są: subiektywnie odczuwalna uciążliwość ruchu turystycznego oraz świadomość ekonomicznego znaczenia dochodów z wydatków turystycznych dla społeczności lokalnej. Z kolei czynnikiem różnicującym indywidualne postawy wobec turystów oraz oceny i podejmowanych działań przez władze lokalne jest uzyskiwanie przez respondentów korzyści finansowych z wydatków turystycznych. Na społeczną odczuwalność presji turystycznej wpływają lokalne warunki przestrzeni geograficznej, stopień urbanizacji, a także sezonowość i rozkład przestrzenny przyjazdowego ruchu turystycznego. Pomimo znacznego wpływu ruchu turystycznego na środowisko przyrodnicze i społeczne badane społeczności wykazują wysoki stopień akceptacji dla intensyfikacji lokalnego rozwoju turystyki.

*Słowa kluczowe:* społeczność lokalna, turyści, rozwój turystyki, władze lokalne, Beskid Śląski

## Wprowadzenie

Społeczność lokalna doświadcza zarówno pozytywnych, jak i negatywnych konsekwencji rozwoju turystyki (King i in. 1993; Mathieson, Wall 1982). W toku interakcji odmiennych grup społecznych następuje kształtowanie się i różnicowanie postaw ludności miejscowej wobec turystów, a także co do kierunku rozwoju społeczno-gospodarczego ich miejscowości (Przeclawski 1996).

Dotychczasowe badania wskazują, że nie istnieje uniwersalny model wyjaśniający zależności oraz zmiany postaw stałych mieszkańców wobec rozwoju turystyki i turystów (Gursoy i in. 2002; Hao i in. 2011). Stosunek mieszkańców do rozwoju turystycznego ich miejscowości zależy od różnych, lokalnych warunków i czynników o charakterze społecznym, ekonomicznym i kulturowym, a także od cech samej społeczności (Allen i in. 1993; Huh, Vogt 2008; Liu i in. 1987; Mason, Cheyne 2000; McGehee, Andereck 2004; Williams, Lawson 2001). Postawy mogą się różnicować w zależności od wieku respondentów, wykształcenia, zamożności bądź przynależności do określonej grupy etnicznej (Besculides i in. 2002). Niektórzy badacze podkreślają, że osoby, które czerpią dochody z turystyki, wykazują większą akceptację dla wpływu, jaki wywiera turystyka na ich środowisko życia, niż pozostali mieszkańcy (Liu i in. 1987; Lankford, Howard 1994; Jurowski i in. 1997; Lindberg, Johnson 1997). Jednym z istotnych wyznaczników postaw mieszkańców wobec turystów i turystyki jest stopień rozwoju turystycznego miejscowości oraz wielkość ruchu przyjazdowego (Saveriades 2000; Teye i in. 2002; Gursoy, Rutherford 2004). Bardziej przychylny stosunek społeczności lokalnych do turystów występuje najczęściej w początkowej

fazie rozwoju turystyki (Bastias-Perez, Var 1995; Brougham, Butler 1981; Butler 1980; Mathieson, Wall 1982; Perdue i in. 1990).

W Polsce nieliczne jak dotąd badania nad postawami społeczności lokalnych wobec rozwoju turystyki i ruchu turystycznego prowadzono między innymi w obrębie i otoczeniu parków narodowych – Babiogórskiego PN (Pawlusiński i in. 2008), Słowińskiego PN, Wolińskiego PN i Wielkopolskiego PN (Matuszewska 2000, 2003, 2006, 2008), a także w wybranych miejscowościach turystycznych różnych stref krajobrazowych (Niezgoda 2006, Pawlusiński 2005, Rapacz i in. 2008; Sikorska-Wolak, Zawadka 2011, Zawilińska 2010). Problematyka ta była najczęściej analizowana z punktu widzenia rozpoznania społecznych opinii w kontekście formułowania celów i zasad zrównoważonego rozwoju, problemu aktywizacji turystycznej społeczności lokalnej, a także eliminacji potencjalnych i aktualnych sytuacji konfliktowych narastających w lokalnym rozwoju turystyki.

Zagadnieniem, które jak dotąd nie doczekało się pogłębionej analizy w polskiej literaturze naukowej, jest postrzeganie turystyki przez ludność miejscową w warunkach funkcjonowania komercyjnej turystyki masowej i czasowej (cyklicznej) obecności licznej, egzogenicznej i heterogenicznej społeczności turystów. Problem ten jest szczególnie istotny w miejscowościach o rozwiniętej funkcji turystycznej i jej wysokiej pozycji (często przewodniej) w strukturze funkcjonalnej (Warszyńska 1985). Ze względu na społeczne i gospodarcze funkcje turystyki w systemie lokalnym, a także na społeczne i przyrodnicze koszty jej rozwoju, rozpoznanie postaw ludności miejscowej wobec turystów i turystyki jest jednym z warunków prawidłowego kształtowania polityki lokalnej oraz realizacji celów rozwoju, które są zgodne ze społecznym zapotrzebowaniem i trwałym rozwojem funkcji turystycznej. Niestety problematyka relacji – społeczność lokalna a turyści i rozwój turystyki – jest najczęściej traktowana marginalnie bądź pomijana przy opracowywaniu strategii i programów rozwoju turystyki.

Mając na uwadze powyższą sytuację, w latach 2010–2011 przeprowadzono badania eksploracyjne w wybranych gminach turystycznych położonych w Beskidzie Śląskim – dwóch miejskich: Ustroń, Wisła, i dwóch wiejskich: Brenna, Istebna – których celem było rozpoznanie postaw ich mieszkańców wobec turystów, opinii na temat lokalnego rozwoju turystyki i jego znaczenia ekonomicznego oraz aktywności władz lokalnych w zakresie jego wspierania, a także ocen odbieranej społecznie presji ruchu turystycznego.

## Cel i metodyka badań

Do realizacji tak postawionego celu przeprowadzono badania terenowe w wybranych gminach z wykorzystaniem kwestionariusza wywiadu na losowo wybranej

grupie 614<sup>1</sup> osób dorosłych (18 lat i więcej), z czego mężczyźni stanowili 47,6%, a kobiety 52,4%. Liczebność prób dla poszczególnych gmin zaprezentowano w tabeli 1. Kwestionariusz zawierał 20 pytań, w których poproszono respondentów między innymi o dokonanie ocen w skali pięciostopniowej (1 – ocena najniższa; 5 – ocena najwyższa) ich nastawienia do turystów, subiektywnie odczuwalnej uciążliwości ruchu turystycznego, znaczenia dochodów z turystyki dla mieszkańców, a także oceny działań władz lokalnych w zakresie wspierania rozwoju turystyki i ograniczania uciążliwości ruchu turystycznego. Pytania zmierzały również do rozpoznania charakteru i specyfiki presji ze strony ruchu turystycznego na miejscową ludność, opinii mieszkańców na temat możliwego zwiększenia ruchu przyjazdowego i intensyfikacji rozwoju turystycznego ich miejscowości, społecznej świadomości wpływu turystyki na środowisko przyrodnicze, a także istotnych problemów, które wymagają podjęcia działań i zaangażowania władz lokalnych.

Przy doborze próby kierowano się zamiarem uzyskania jej statystycznej reprezentatywności dla badanych gmin z punktu widzenia struktury płci i wieku respondentów. Do weryfikacji posłużono się testem zgodności  $\chi^2$  Pearsona, który pozwolił stwierdzić, że dla poziomu istotności  $p = 0,05$  nie ma podstaw do odrzucenia hipotezy zerowej o nieistnieniu istotnych różnic pomiędzy badanymi grupami w gminach a ich populacjami generalnymi w zakresie rozpatrywanych cech (płeć i wiek) (tab. 1). W toku analizy zebranych danych wykonano obliczenia z użyciem programu STATISTICA.PL, wyliczając współczynnik korelacji *gamma* i *rang R* Spearmana dla wybranych zmiennych w skalach porządkowych (zróżnicowanych rangowo), a także zastosowano testy nieparametryczne – *U* Manna-Whitneya dla dwóch grup niezależnych, Kruskala-Wallisa dla trzech i więcej prób niezależnych oraz test niezależności  $\chi^2$  dla cech w skalach nominalnych.

## Wyniki badań

Współczynniki korelacji *gamma* wyliczone z całości badanej populacji wskazują na statystyczną zależność pomiędzy indywidualnym stosunkiem respondentów do turystów a subiektywnie odczuwalną przez nich uciążliwością ruchu turystycznego (zależność malejąca;  $-0,39$ ) i znaczeniem dochodów z turystyki dla mieszkańców ( $0,27$ ). Związek korelacyjny wykazują też oceny zaangażowania władz lokalnych w zakresie wspierania rozwoju turystyki oraz oceny działań tych władz w zakresie ograniczania uciążliwości ruchu turystycznego ( $0,52$ ) (tab. 2).

Wyniki testu Kruskala-Wallisa wykazały, że grupy respondentów w poszczególnych gminach istotnie różnią się statystycznie (dla  $p = 0,05$ ) w przypadku takich cech,

<sup>1</sup> Wielkość próby pozwala wnioskować na temat parametrów populacji generalnej z poziomem ufności > 95%.

Tab. 1. Wielkość próby badawczej i ocena jej reprezentatywności ze względu na wiek i płeć respondentów

Table 1. Sample size and representativeness assessment based on the age and sex of respondents

Gmina/ Municipality	Liczba ankiet/ Number of question- naires	Wiek/Age					$\chi^2$	tabl. $\chi^2$	Płeć/Sex								
		$n_i$ ; n	Odsetek osób w wieku 18 lat i więcej Percentage of people aged 18 years and older [%]						$n_i$ ; n	Odsetek osób według płci Percentage of people by gender [%]		$\chi^2$	tabl. tab. $\chi^2$				
			18–29	30–39	40–49	50–59				≥60	M			K			
Brenna	151	$n_i$	25,2	19,9	23,2	15,9	15,9	5,795	9,488 (df 4) $p=0,05$	$n_i$	45,7	54,3	0,569	3,841 (df 1) $p=0,05$			
		n	24,2	18,9	16,0	17,6	23,3			n	49,1	50,9					
Istebna	105	$n_i$	30,1	15,7	22,9	16,9	14,5	8,304	9,488 (df 4) $p=0,05$	$n_i$	45,8	54,2	0,723		3,841 (df 1) $p=0,05$		
		n	24,2	18,9	16,0	17,6	23,3			n	50,1	49,9					
Ustroń	170	$n_i$	22,4	12,9	21,2	17,6	25,9	4,520	9,488 (df 4) $p=0,05$	$n_i$	45,9	54,1	0,082			3,841 (df 1) $p=0,05$	
		n	19,1	17,7	15,3	18,6	29,2			n	47,3	52,7					
Wisła	188	$n_i$	23,4	21,3	20,2	19,1	16,0	6,394	9,488 (df 4) $p=0,05$	$n_i$	52,1	47,9	0,546				3,841 (df 1) $p=0,05$
		n	21,1	17,6	16,3	18,1	26,8			n	48,4	51,6					
Razem/ Total	614																

 $n_i$  – wartości obserwowane / frequencies observed

n – wartości oczekiwane według danych Banku Danych Lokalnych GUS za 2011 r./ frequencies expected using data from the Local Data Bank Central Statistical Office

M – Mężczyźni/Men; K – Kobiety/Women

*Źródło:* badania własne.*Source:* author's own work.

jak: stosunek do turystów ( $H = 98,69$ ;  $p = 0,000$ ), odczuwalna uciążliwość ruchu turystycznego ( $H = 76,26$ ;  $p = 0,000$ ) oraz ocena znaczenia dochodów z turystyki dla mieszkańców ( $H = 49,29$ ;  $p = 0,000$ ). Rozkład wartości ocen badanych cech, wartości średnie dla gmin i odchylenia standardowe ocen przedstawiono na ryc. 1, 2 i 3.

Większość osób ankietowanych określała swoje nastawienie do turystów jako pozytywne (44,1%) lub zdecydowanie pozytywne (28,1%). Średnio najwyższe oceny indywidualnego stosunku mieszkańców do turystów, mierzonego w skali od 1 (zdecydowanie negatywny) do 5 (zdecydowanie pozytywny), zanotowano dla Istebnej (4,3) i Wisły (4,2), najniższe zaś w przypadku Ustronia (3,3), co przejawia się między innymi większym udziałem wskazań negatywnych i bardzo negatywnych

Tab. 2. Współczynniki korelacji *gamma* dla wybranych ocen udzielonych przez respondentów  
 Table 2. Gamma correlation coefficients for selected assessments provided by respondents

Zmienna (Cecha)/Variable (Feature)	Zmienna (Cecha) /Variable (Feature)				
	1	2	3	4	5
1. Stosunek do turystów/Attitude towards tourists	1,00	-0,39	0,27	-0,07	0,17
2. Odczuwalna uciążliwość ruchu turystycznego/ Perceived burden of tourism	-0,39	1,00	0,01	0,02	-0,16
3. Znaczenie dochodów z turystyki dla mieszkańców/ Importance of tourism income for residents	0,27	0,01	1,00	0,07	0,07
4. Zaangażowanie władz lokalnych w zakresie wspierania rozwoju turystyki/Involvement of local authorities in promoting the development of tourism	-0,07	0,02	0,07	1,00	0,52
5. Działania władz lokalnych w zakresie ograniczania uciążliwości ruchu turystycznego/Actions of local authorities aimed at reducing the burden of tourism	0,17	-0,16	0,07	0,52	1,00

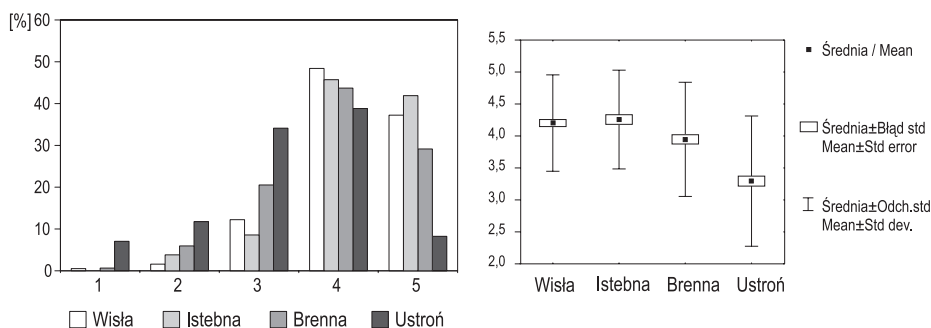
Źródło: badania własne.

Source: author's own work.

(łącznie 18,8%) oraz znacznie mniejszym – w porównaniu z pozostałymi gminami udziałem ocen zdecydowanie pozytywnych (8,2%) (ryc. 1). W Ustroniu odnotowano też średnio najwyższą deklarowaną uciążliwość ruchu turystycznego –3,1 (mierzoną w skali od 1 do 5). Aż 37,5% respondentów w tym mieście wskazało na wysoki i bardzo wysoki stopień odczuwalności jego oddziaływania. Zdecydowanie najmniej uciążliwa była turystyka dla mieszkańców gminy Istebna (1,8), gdzie zarejestrowano największy odsetek (53,3%) ocen najniższych spośród wszystkich badanych gmin.

Respondenci wskazywali na różne przejawy presji turystycznej. Najczęściej wymieniali: nadmierny ruch samochodowy, tworzenie się zatorów drogowych i hałas, nieprzestrzeganie przepisów i stwarzanie zagrożeń w ruchu drogowym, parkowanie samochodów przy rzece (Brenna, Ustronie), jazdę na quadach poza drogami, niekontrolowane rozprzestrzenianie się śmieci, głośne zabawy nocą, tłok w miejscach publicznych, kolejki i zawyżone ceny w sklepach spożywczych, niewłaściwe zachowanie turystów, między innymi arogancki stosunek do osób miejscowych, pijaństwo i akty wandalizmu. Mieszkańcom dokuczała także niedobór miejsc parkingowych, szczególnie w weekendy, koszenie trawników w niedzielę przez właścicieli drugich domów, prowadzenie psów bez kagańców, a także brak możliwości własnego odpoczynku w weekendy (m.in. cyt.: *Trzeba stąd uciekać, żeby odpocząć*).

W trakcie badań zauważono, że oceny uciążliwości wynikających z ruchu turystycznego były zależne od miejsca zamieszkania respondentów. Częściej i na wyższy stopień utrudnień wskazywały osoby mieszkające w centralnych częściach miejscowości i przy głównych drogach.



Ryc. 1. Oceny nastawienia mieszkańców badanych gmin do turystów w skali od 1 do 5 (ocena najwyższa), wartości średnie ocen i odchylenie standardowe

Fig. 1. Assessment of residents' attitudes towards tourists on a scale of 1 to 5 (the highest rating), mean values and standard deviation

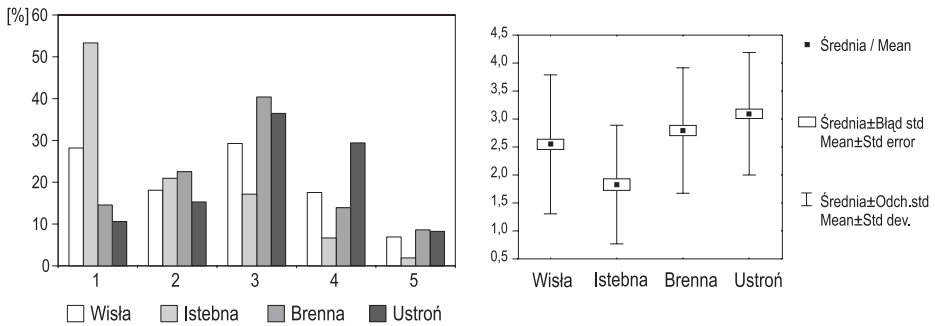
Źródło: badania własne.

Source: author's own work.

Wiek respondentów nie decydował o zróżnicowaniu ich stosunku do turystów, ale istotnie wpływał na ocenę uciążliwości ruchu turystycznego (test Kruskala-Wallis:  $H = 10,89$ ;  $p = 0,027$ ). Wraz z wiekiem respondentów statystycznie spadała ich tolerancja wobec presji ruchu turystycznego, przy czym najwyższy poziom „odczuwalności” ujemnych skutków turystyki zarejestrowano dla osób w przedziale 41–50 lat. Ocena uciążliwości była też wyższa u kobiet niż u mężczyzn (test  $U$  Manna-Whitneya:  $Z = -1,99$ ;  $p = 0,045$ ). Zależność stosunku do turystów od płci respondentów nie wykazała istotności statystycznej na poziomie  $p = 0,05$ , choć już przy  $p = 0,1$  można wskazywać na bardziej pozytywne oceny w grupie kobiet.

Poziom wykształcenia respondentów nie był czynnikiem istotnie różnicującym ich postawy wobec turystów i ocenę uciążliwości ruchu turystycznego, była to natomiast cecha wpływająca na ocenę ekonomicznego znaczenia turystyki dla mieszkańców (test Kruskala-Wallis:  $H = 8,15$ ;  $p = 0,04$ ). Na wzrost świadomości i zrozumienia ekonomicznej funkcji turystyki w gospodarce lokalnej wraz z poziomem wykształcenia wskazuje też wartość współczynnika korelacji rang  $R$  Spearmana = 0,2.

Wśród ogółu respondentów 38,4% osób uzyskiwało bezpośrednio lub pośrednio korzyści finansowe z wydatków turystycznych. Osoby te pracowały w sektorze usług noclegowych, gastronomicznych, handlu, transporcie i innych usługach turystycznych (wyciągi, serwis narciarski, parkingi). W grupie osób, która dotychczas nie partycypowała w tych dochodach, ok. 43,7% badanych wyraziło natomiast zainteresowanie i chęć czerpnia z nich korzyści. Posługując się testem  $U$  Manna-Whitneya ( $p < 0,05$ )



Ryc. 2. Oceny subiektywnie odczuwalnej presji ze strony ruchu turystycznego w skali od 1 do 5 (ocena najwyższa), wartości średnie ocen dla gmin i odchylenie standardowe

Fig. 2. Assessment of tourist pressure, as perceived by local residents on a scale of 1 to 5 (the highest rating), mean values for municipalities and standard deviation

Źródło: badania własne.

Source: author's own work.

wykazano, że istnieją statystycznie istotne różnice w ocenach niektórych zjawisk pomiędzy tymi grupami respondentów. Wyniki wskazują, że grupa osób partycypujących w dochodach generowanych przez turystykę w stosunku do pozostałych mieszkańców cechuje się statystycznie niższymi ocenami ich stosunku do turystów ( $Z = 5,50; p = 0,000$ ), wyższym stopniem odczuwania uciążliwości ruchu turystycznego ( $Z = -3,73; p = 0,000$ ), wyższą świadomością roli dochodów z turystyki dla społeczności lokalnej ( $Z = 6,39; p = 0,000$ ), wyżej ocenia zaangażowanie władz lokalnych w zakresie wspierania rozwoju turystyki ( $Z = -3,82; p = 0,000$ ), ale gorzej ich działania w zakresie ograniczania jego negatywnych skutków ( $Z = 2,01; p = 0,0442$ ).

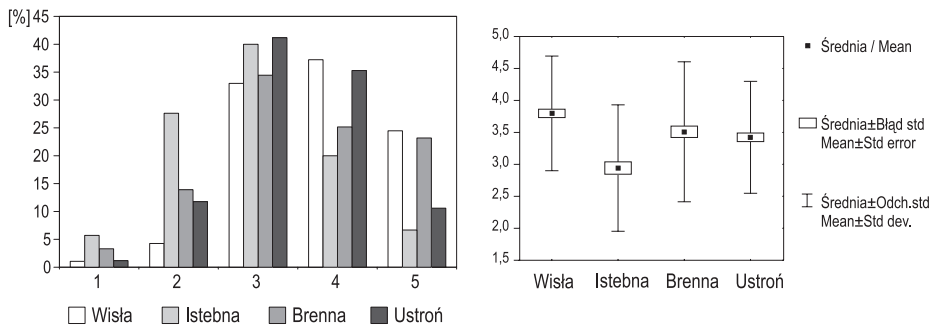
W badanej grupie 60,5% osób odpowiedziało twierdząco na pytanie: czy turystyka niszczy środowisko przyrodnicze w ich miejscowości? Najwyższy odsetek odpowiedzi twierdzących uzyskano w przypadku Brennej (71,3%) i Ustronia (68,2%). Jako przykłady negatywnego wpływu turystyki respondenci najczęściej podawali zaśmiecanie ich miejscowości, między innymi terenów rekreacyjnych i szlaków turystycznych. Szczególnie negatywnie oceniali pozostawianie śmieci w workach przy drogach i na przystankach autobusowych przez turystów i użytkowników drugich domów, z czym wiąże się między innymi zjawisko tzw. importu śmieci, a także rozjeżdżanie samochodami terenów zielonych, w tym przez szczególnie uciążliwe dla mieszkańców quady, emisję spalin, zanieczyszczenie potoków (Brenna), akty wandalizmu wobec przyrody. Świadomość negatywnych zmian w lokalnym środowisku przyrodniczym pod wpływem turystyki w istotny sposób była warunkowana poziomem wykształ-



cenia respondentów ( $\chi^2 = 18,01$ ;  $df 3$ ;  $p = 0,000$ ). Wyniki testu *U* Manna-Whitneya ( $Z = -2,61$ ;  $p = 0,008$ ) wykazały istotność statystyczną pomiędzy dostrzeganiem negatywnego wpływu turystyki na środowisko a oceną działań władz lokalnych w zakresie eliminacji uciążliwości ruchu turystycznego, wskazując, że osoby bardziej świadome tego oddziaływania wyżej oceniały działania samorządów.

Respondenci we wszystkich badanych gminach w większości wyrażali przekonanie, że należy dążyć do dalszego rozwoju turystyki. Aż 83,7% ogółu pytanym wypowiedziało się w tej sprawie pozytywnie, za czym przemawiały przede wszystkim względy ekonomiczne i rozwojowe dla ich miejscowości. Najniższe społeczne poparcie dla intensyfikacji lokalnego rozwoju turystyki zanotowano w Ustroniu (61,2%). Na pytanie, czy zgodziliby się, aby do ich miejscowości przyjeżdżało jeszcze więcej turystów, zdecydowana większość osób odpowiedziała twierdząco. Największy odsetek odpowiedzi negatywnych otrzymano w Ustroniu – 32,9%, znacznie mniej w Wisłej i Brennej – po ok. 15%, a w Istebnej – 8,6%.

Ocen ekonomicznego znaczenia dochodów z turystyki dla ogółu mieszkańców respondenci dokonywali w skali pięciopunktowej – od 1 (ocena najniższa) do 5 (ocena najwyższa). W całej badanej próbie przeważały oceny średnie i powyżej średniej (mediana = 3). Rozkład wartości średnich i odchylenia standardowego (ryc. 3) wskazuje, że cecha ta była najwyższej oceniana w przypadku Wisły (3,8), nieco niżej Brennej (3,5) i Ustronia (3,4), a najniżej Istebnej (2,9). W przypadku Wisły respon-



Ryc. 3. Oceny ekonomicznego znaczenia wydatków turystycznych dla mieszkańców badanych gmin w skali od 1 do 5 (ocena najwyższa), wartości średnie ocen i odchylenie standardowe  
Fig. 3. Assessment of the economic importance of tourist expenditures for the residents of the surveyed municipalities on a scale of 1 to 5 (the highest rating), mean values and standard deviation

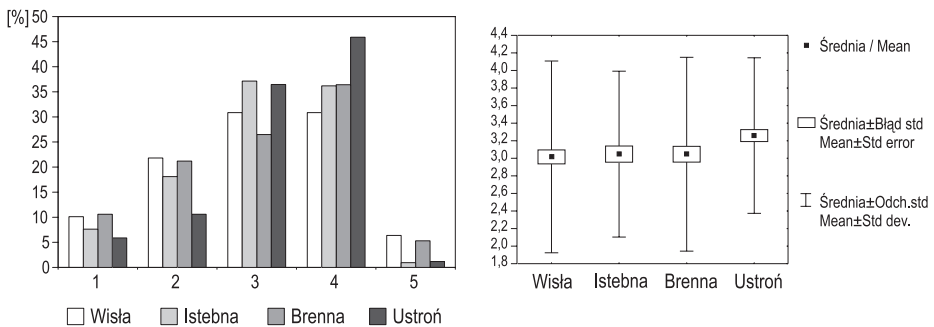
Źródło: badania własne.

Source: author's own work.

denci najczęściej wymieniali duże (37,2%) i średnie (32,9%) znaczenie dochodów z turystyki (ryc. 3). Odmienne w Istebnej, gdzie przeważały oceny średnie i niskie (łącznie 67,6%).

Osoby badane, pytane o korzyści z rozwoju turystyki, wskazywały przede wszystkim na aspekty finansowe i miejsca pracy, ale także na rozwój miejscowości i nowe inwestycje służące ogółowi mieszkańców (np. deptaki, amfiteatry), dochody z podatków od turystów i przedsiębiorców turystycznych przekazywane do budżetu gmin i większe obroty w placówkach handlowych. Odrębną pulę stanowiły korzyści o charakterze niematerialnym. Zaliczono do nich między innymi nawiązywanie nowych znajomości o charakterze towarzyskim i biznesowym, „reklamę” miejscowości i wzrost jej prestiżu oraz stopniową poprawę estetyki otoczenia i lokalnego środowiska życia.

Ankietowani podobnie oceniali zaangażowanie miejscowych władz w zakresie wspierania lokalnego rozwoju turystyki (ryc. 4). Przeważały oceny przeciętne (32,4%) i dobre (37,3%). Wartości średnie dla poszczególnych gmin mieściły się blisko mediany (=3) (ryc. 4). Nieco gorzej oceniano natomiast działania władz w zakresie ograniczania negatywnych przejawów ruchu turystycznego, najczęściej występowały oceny przeciętne (47,2%) i raczej negatywne (25,9%) (ryc. 5). Respondenci zaliczyli sprawy ograniczania uciążliwości do kluczowych problemów rozwoju turystyki w ich miejscowościach (tab. 3). Od władz oczekiwali między innymi: modernizacji dróg w celu zwiększenia bezpieczeństwa i płynności ruchu pojazdów, ograniczenia



Ryc. 4. Oceny zaangażowania władz lokalnych w zakresie wspierania rozwoju turystyki w skali od 1 do 5 (ocena najwyższa), wartości średnie ocen i odchylenie standardowe

Fig. 4. Evaluation of local authorities' involvement in the promotion of tourism on a scale of 1 to 5 (the highest rating), mean values and standard deviation

Źródło: badania własne.

Source: author's own work.

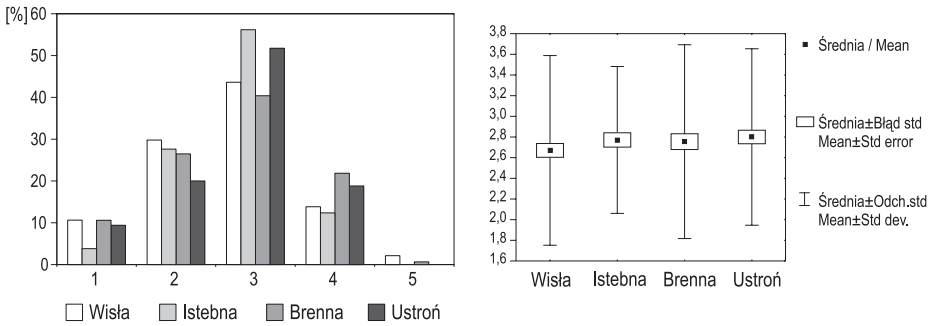
Tab. 3. Oczekiwania mieszkańców wobec władz lokalnych w odniesieniu do rozwoju turystyki (kolejność zagadnień według częstotliwości wskazań)

Table 3. Expectations of residents towards local authorities in relation to the development of tourism (order of issues by the frequency of responses)

Brenna	Istebna	Ustroń	Wisła
<ul style="list-style-type: none"> <li>– nowe inwestycje turystyczne;</li> <li>– new tourist investments;</li> <li>– organizacja imprez masowych;</li> <li>– organisation of mass events;</li> <li>– rozbudowa kanalizacji;</li> <li>– expansion of the sewer system;</li> <li>– większa promocja turystyczna;</li> <li>– increased promotion of the area;</li> <li>– rozwiązanie problemu zatorów drogowych;</li> <li>– solving the problem of traffic congestions.</li> </ul>	<ul style="list-style-type: none"> <li>– modernizacja dróg lokalnych;</li> <li>– upgrading of local roads;</li> <li>– nowe inwestycje turystyczne;</li> <li>– new tourist investments;</li> <li>– rozbudowa kanalizacji;</li> <li>– expansion of the sewer system;</li> <li>– budowa parkingów;</li> <li>– construction of parking lots;</li> <li>– uporządkowanie problemu śmieci;</li> <li>– solving the problem of garbage collection.</li> </ul>	<ul style="list-style-type: none"> <li>– uporządkowanie problemu śmieci poza centrum miasta;</li> <li>– solving the problem of garbage collection outside the city centre;</li> <li>– zwiększenie liczby miejsc parkingowych;</li> <li>– increasing the number of parking spaces;</li> <li>– poprawa infrastruktury drogowej;</li> <li>– improvement of road infrastructure;</li> <li>– wprowadzenie komunikacji wewnętrznej;</li> <li>– introduction of public transport within a municipality;</li> <li>– zwiększenie połączeń komunikacyjnych między sąsiednimi miejscowościami;</li> <li>– increasing the number of transportation links between neighbouring towns;</li> <li>– rozwiązanie problemu zatorów drogowych;</li> <li>– solving the problem of traffic congestions;</li> <li>– nowe inwestycje turystyczne w tzw. sektorze atrakcji, m.in. basenów i ścieżek rowerowych;</li> <li>– new investments in the so-called attractions sector, including swimming pools and bicycle lanes.</li> </ul>	<ul style="list-style-type: none"> <li>– modernizacja dróg;</li> <li>– upgrading of roads;</li> <li>– budowa parkingów;</li> <li>– construction of parking lots;</li> <li>– nowe inwestycje turystyczne w tzw. sektorze atrakcji;</li> <li>– new investments in the so-called attractions sector;</li> <li>– wprowadzenie komunikacji wewnętrznej;</li> <li>– introduction of public transport within a municipality;</li> <li>– organizacja imprez masowych poza centrum miasta;</li> <li>– organisation of mass events outside the city centre;</li> <li>– poprawa działań marketingowych i informacyjnych;</li> <li>– improvement of marketing and promotion/ information efforts.</li> </ul>

Źródło: badania własne.

Source: author's own study.



Ryc. 5. Oceny działań władz lokalnych w zakresie ograniczania uciążliwości ruchu turystycznego w skali od 1 do 5 (ocena najwyższa), wartości średnie ocen i odchylenie standardowe  
 Fig. 5. Evaluation of the efforts of local authorities to reduce the burden of tourism on a scale of 1 to 5 (the highest rating), mean values and standard deviation

Źródło: badania własne.

Source: author's own work.

ruchu samochodowego (Wisła, Ustroń), poprawy jakości ciągów pieszych, uporządkowania gospodarki odpadami (m.in. wprowadzenia kar finansowych dla turystów za zaśmiecanie).

We wszystkich gminach oczekiwano aktywnych działań w zakresie wspierania lokalnego sektora turystycznego. Pojawiały się postulaty: poprawy komunikacji lokalnej (Wisła), zwiększenia nakładów finansowych na promocję, nowych inwestycji w zagospodarowanie turystyczne (m.in. w wody termalne – Ustroń, Wisła) i urzędzenia komunalne, budowy nowych parkingów, organizacji większej liczby masowych imprez plenerowych (tab. 3).

W toku badań respondenci wskazali także na inne zagadnienia problemowe związane z turystycznym rozwojem ich miejscowości, takie jak: emigracja ludzi młodych (Wisła, Ustroń), ograniczanie i blokowanie nowych inwestycji turystycznych ze względu na ochronę przyrody (park krajobrazowy), w tym ustanowienie w Beskidzie Śląskim obszarów Natura 2000 i radykalne postawy działaczy pozarządowych organizacji ekologicznych, nieformalne wynajmowanie turystom drugich domów przez ich właścicieli, co uznano za przejaw poważnej i nieuczciwej konkurencji w stosunku do mieszkańców, którzy prowadzą obiekty noclegowe (Brenna), wykupywanie gruntów przez osoby z zewnątrz (Istebna, Brenna) oraz oddziaływania konkurencyjne pomiędzy miejscowościami turystycznymi.

## Dyskusja

Badania przeprowadzono na celowo wybranej grupie gmin położonych w Beskidzie Śląskim, który jest jednym z najważniejszych regionów turystycznych w polskich Karpatach. Badane miejscowości charakteryzują się wysoko rozwiniętą funkcją turystyczną, która odgrywa główną lub jedną z głównych ról w ich strukturze funkcjonalnej (Mika 2004). Gminy te różnią się jednak poziomem zagospodarowania turystycznego, wyrażonym między innymi potencjałem miejsc noclegowych czy stanem zagospodarowania dla narciarstwa, co z kolei wpływa na liczbę przyjazdów turystycznych w ciągu roku. Miejscowości te są łatwo dostępne komunikacyjnie z miast konurbacji górnośląskiej. Krótki czas dojazdu samochodem – ok. 1,5 godziny – sprawia, że są one w zasięgu jej funkcjonalnej strefy podmiejskiej, dlatego w przypadku wszystkich badanych gmin istotną rolę odgrywa turystyka krótkookresowa, w tym jednodniowa. W latach 80. XX w. miejscowości turystyczne Beskidu Śląskiego pełniły funkcję wczasowo-wypoczynkową. Obecny model ich rozwoju zmierza w kierunku weekendowej turystyki komercyjnej. Lokalny sektor turystyczny boryka się z problemem modernizacji i utrzymania rentowności infrastruktury noclegowej, sportowo-rekreacyjnej, głównie narciarskiej, oraz ciągłego dostosowywania do zmieniających się warunków popytu turystycznego.

Spółeczność lokalna badanych gmin już od lat 60. XX w. doświadcza silnej presji masowego ruchu turystycznego (Mika 2004). Przeprowadzone badania wskazują, że stosunek ludności miejscowej do turystów i dalszego rozwoju turystyki jest istotnie warunkowany subiektywnie odczuwalną uciążliwością ruchu turystycznego oraz postrzeganiem gospodarczego znaczenia przychodów pochodzących z wydatków turystycznych. Średni związek korelacyjny między tymi cechami (tab. 2) wskazuje jednak, że nie można ich uważać za wyłączne determinanty postaw społecznych.

Porównanie otrzymanych wyników z obserwowanym stanem rozwoju zjawisk turystycznych w badanych gminach wyraźnie wskazuje na zależność zróżnicowania opinii mieszkańców od specyfiki warunków lokalnych związanych z wielkością i charakterem przestrzeni geograficznej poszczególnych miejscowości, warunkami topograficznymi, poziomem urbanizacji, a także przestrzenną organizacją ruchu turystycznego, jego wielkością, sezonowością i formami.

Wpływ lokalnego układu przestrzennego dostrzeżono w przypadku Wisły i Brennej, gdzie boczne doliny odchodzące od głównego ciągu komunikacyjnego są elementem wspomagającym dekoncentrację ruchu turystycznego. Wiąże się z tym kolejny czynnik warunkujący stosunek ludności miejscowej do turystów, jakim jest częstość bezpośrednich kontaktów. Respondenci mieszkający poza centrum i z dala od głównego ciągu drogowego byli mniej krytyczni wobec ujemnych konsekwencji masowego ruchu turystycznego. Potwierdzają to także średnio najwyższe oceny stosunku do turystów i najniższe uciążliwości ruchu turystycznego wśród mieszkańców

gminy Istebna. Odmierna sytuacja jest w Ustroniu, który ma charakter miejski. Miasto pełni funkcję uzdrowską, ale równocześnie jest celem przyjazdów w ramach innych form, w tym szczególnie uciążliwego dla mieszkańców ruchu jednodniowego oraz intensywnego turystycznego ruchu tranzytowego z Górnego Śląska w kierunku Wisły i Istebnej. Dochodzi więc do cyklicznego nakładania się i kumulacji różnych form oddziaływania turystyki.

Kolejnym czynnikiem, który istotnie różnicuje opinie poszczególnych mieszkańców, jest uzyskiwanie bądź nieuzyskiwanie przez nich bezpośrednich lub pośrednich dochodów z wydatków turystycznych. Zróżnicowanie postaw przedstawicieli obu grup charakteryzuje całość badanej populacji i odnosi się zarówno do kwestii indywidualnego nastawienia do turystów, stosunku do uciążliwości związanych z ruchem turystycznym, postrzegania ekonomicznego znaczenia wydatków turystycznych, jak i do ocen działań władz lokalnych. Można domniemywać, że taki związek i prawidłowość występuje w społecznościach innych miejscowości turystycznych i to bez względu na stopień rozwoju zjawisk turystycznych.

Wyrażone w opiniach respondentów społeczne poparcie dla działań rozwojowych w sferze turystyki i wiążące się z tym oczekiwania wobec władz lokalnych wynikają z przeświadczenia większości mieszkańców o roli turystyki jako czynnika ekonomicznego wzrostu i modernizacji, przy braku poważnych alternatyw. Wiąże się z tym także przyzwolenie na wzrost liczby przyjezdnych turystów pomimo znacznego już społecznego obciążenia ruchem i obserwowanego negatywnego wpływu turystyki na środowisko przyrodnicze. Wyraźnie rysuje się tu sytuacja „społecznego rozdarcia”, w jakiej funkcjonują mieszkańcy miejscowości turystycznych, polegająca na przyjęciu i akceptacji doświadczania negatywnych skutków turystyki ze względu na jej oczekiwane funkcje ekonomiczne i rozwojowe.

Zgoda i społeczne przyzwolenie dla zwiększenia przyjazdowego ruchu turystycznego są tym większe, im większy udział mają mieszkańcy w dochodach generowanych przez turystów. Zależność tę można dostrzec, porównując opinie mieszkańców Wisły i Ustronia. W obu przypadkach presja ruchu turystycznego, szczególnie samochodowego, jest bardzo wysoka, ale skala sprzeciwu wobec zwiększenia liczby turystów w Wiśle jest niższa, co – jak się zdaje – można łączyć z większym stopniem zaangażowania mieszkańców Wisły w obsługę turystów, między innymi ze względu na prowadzone tam liczne małe rodzinne obiekty noclegowe (kwatery prywatne, pensjonaty, gospodarstwa agroturystyczne). W strukturze bazy noclegowej Ustronia dominują natomiast obiekty duże, częściowo powiązane z funkcją uzdrowską i w większości zarządzane przez podmioty pozalocalne.

Badania opinii społecznej ukazały także niektóre problemy, z jakimi muszą mierzyć się władze lokalne. Z wypowiedzi wyłania się złożony zestaw zagadnień o charakterze infrastrukturalnym, społecznym i środowiskowym. Mieszkańcy badanych gmin postrzegają samorządy lokalne jako ważnego aktora turystycznego rozwoju ich miej-

scowości, licząc na aktywne wspieranie sektora turystycznego między innymi przez realizację określonych inwestycji. Oczekiwanie to jednak nie do końca koresponduje z rzeczywistymi możliwościami, jakimi władze dysponują, na przykład prawnymi czy finansowymi. Ograniczanie negatywnych przejawów ruchu turystycznego i tworzenie warunków harmonijnego rozwoju turystyki leży jednak w zakresie ich kompetencji. Średnio wysokie oceny zaangażowania władz lokalnych w zakresie wspierania rozwoju turystyki i brak ich istotnego zróżnicowania dla badanych gmin może świadczyć albo o rzeczywistej aktywności samorządów, albo o intuicyjnym charakterze sądów prezentowanych przez respondentów.

W toku badań wyłoniły się nowe zagadnienia, które bezpośrednio wiążą się z problemem transformacji turystyki i miejscowości turystycznych w Polsce, a które do tej pory nie zostały wyraźnie zasygnalizowane w literaturze naukowej. Za takie można uznać komercyjne wynajmowanie turystom drugich domów, a przez to tworzenie nieformalnej alternatywy i konkurencji dla lokalnych podmiotów noclegowych, a także emigracja ludzi młodych z miejscowości o wysoko rozwiniętej funkcji turystycznej.

## Wnioski

Mając na uwadze, że przeprowadzone badania zmierzały do rozpoznania ogólnych cech i zależności zjawisk w ramach podjętej problematyki, a udzielane przez respondentów odpowiedzi i oceny miały w wielu wypadkach charakter deklaracyjny, na podstawie zebranych wyników można sformułować poniższe wnioski.

- 1) Sytuację społecznej „odczuwalności” presji turystycznej w badanych gminach określają lokalne warunki przestrzeni geograficznej, jej rozmiary, układ i stopień urbanizacji, w relacji do skali, sezonowości i rozkładu przestrzennego przyjazdowego ruchu turystycznego.
- 2) Odczuwalna subiektywnie uciążliwość ruchu turystycznego oraz świadomość ekonomicznego znaczenia dochodów z wydatków turystycznych to ważne, ale nie dominujące czynniki warunkujące stosunek mieszkańców badanych gmin do turystów.
- 3) Istotnym czynnikiem różnicującym indywidualne postawy mieszkańców wobec turystów oraz oceny działalności władz lokalnych w odniesieniu do turystyki jest uzyskiwanie bezpośrednio lub pośrednio korzyści finansowych z wydatków turystycznych. Wydaje się również, że takie zróżnicowanie postaw można uważać za ogólną prawidłowość w miejscowościach turystycznych, co powinno być uwzględniane przez przedstawicieli władz miejscowych w toku społecznej dyskusji nad rozwojem lokalnym i w trakcie opracowywania dokumentów strategicznych.
- 4) Wśród mieszkańców badanych gmin istnieje wysoki stopień poparcia dla intensyfikacji rozwoju turystyki pomimo świadomości negatywnego wpływu ruchu turystycznego na środowisko przyrodnicze i społeczne, co wynika z postrzegania

dochodów generowanych przez turystykę jako głównego bądź jednego z głównych czynników lokalnego rozwoju społeczno-gospodarczego. Wyniki badań wskazują również na wysoki stopień społecznej świadomości i rozumienia problemów związanych z rozwojem turystycznym wśród mieszkańców badanych gmin.

- 5) W świetle powyższych wniosków wyłania się potrzeba pogłębionych badań nad relacjami pomiędzy społecznością lokalną a turystami i rozwojem turystyki w ogóle. W tym kontekście otwiera się także nowe pole do badań nad społecznymi skutkami transformacji sektora turystycznego w tradycyjnych miejscowościach turystycznych w Polsce.

## Literatura

- Allen L.R., Hafer H.R., Long P.T., Perdue R.R., 1993, *Rural Residents' Attitudes toward Recreation and Tourism Development*, *Journal of Travel Research*, 31(4), 27–33.
- Bastias-Perez P., Var T., 1995, *Perceived Impacts of Tourism by Residents*, *Annals of Tourism Research*, 22(1), 208–210.
- Besculides A., Lee M.E., McCormick P.J., 2002, *Residents' Perceptions of the Cultural Benefits of Tourism*, *Annals of Tourism Research*, 29(2), 303–309.
- Brougham J.E., Butler R.W., 1981, *A Segmentation Analysis of Resident Attitudes to the Social Impact of Tourism*, *Annals of Tourism Research*, 8(4), 569–590.
- Butler R.W., 1980, *The Concept of a Tourist Area Cycle of Evolution, Implications for Management of Resources*, *The Canadian Geographer*, 24(1), 5–12.
- Gursoy D., Jurowski C., Uysal M., 2002, *Resident Attitudes, A Structural Modeling Approach*, *Annals of Tourism Research*, 29, 79–105.
- Gursoy D., Rutherford G., 2004, *Host Attitudes toward Tourism: An Improved Structural Model*, *Annals of Tourism Research*, 31(3), 495–516.
- Hao H., Long P., Kleckley J., 2011, *Factors Predicting Homeowners' Attitudes toward Tourism. A Case of a Coastal Resort Community*, *Journal of Travel Research*, 50(6), 627–640.
- Huh C., Vogt C.A., 2008, *Changes in Residents' Attitudes toward Tourism over Time: A Cohort Analytical Approach*, *Journal of Travel Research*, 46, 446–455.
- Jurowski, C., Uysal M., Williams D.R., 1997, *A Theoretical Analysis of Host Community Resident Reactions to Tourism*, *Journal of Travel Research*, 34(2), 3–11.
- King B., Pizam A., Milman A., 1993, *Social Impacts of Tourism, Host Perceptions*, *Annals of Tourism Research*, 20(4), 650–665.
- Lankford S.V., Howard D.R., 1994, *Developing a Tourism Impact Attitude Scale*, *Annals of Tourism Research*, 21(1), 121–139.
- Lindberg K., Johnson R.L., 1997, *Modeling Resident Attitudes toward Tourism*, *Annals of Tourism Research*, 24(2), 402–424.
- Liu J.C., Sheldon P.J., Var T., 1987, *Resident Perception of the Environmental Impacts of Tourism*. *Annals of Tourism Research*, 14(1), 17–37.



- Mason P., Cheyne J., 2000, *Residents' Attitudes to Proposed Tourism Development*, *Annals of Tourism Research*, 27(2), 391–411.
- Mathieson A., Wall G., 1982, *Tourism. Economic, Physical and Social Impact*, Longman, Harlow.
- Matuszewska D., 2000, *Turystyka w Wolińskim Parku Narodowym w opiniach mieszkańców Międzyzdrojów*, [w:] *Turystyka jako czynnik rozwoju regionów, miast i obszarów wiejskich*, *Zeszyty Nauk. Wyższej Pomorskiej Szkoły Turystyki i Hotelarstwa w Bydgoszczy*, 1, 231–245.
- Matuszewska D., 2003, *Funkcje turystyczne i konflikty w wybranych parkach narodowych Polski północno-zachodniej*, Bogucki Wydawnictwo Naukowe, Poznań.
- Matuszewska D., 2006, *Uwarunkowania, stan i perspektywy użytkowania turystycznego Wielkopolskiego Parku Narodowego w opiniach mieszkańców Puszczykowa*, [w:] W. Kurek, R. Faracik (red.), *Studia nad turystyką. Prace geograficzne i regionalne*, Inst. Geogr. i Gosp. Przestrz. UJ, Kraków, 157–168.
- Matuszewska D., 2008, *Społeczne uwarunkowania planowania i zarządzania zrównoważonym rozwojem turystyki w parkach narodowych na przykładzie Słowińskiego Parku Narodowego*, [w:] G. Gołębski (red.), *Turystyka jako czynnik wzrostu konkurencyjności regionów w dobie globalizacji*, Wydawnictwo Akademii Ekonomicznej w Poznaniu, Poznań, 336–350.
- McGehee N.G., Andereck K.L., 2004, *Factors Predicting Rural Residents' Support of Tourism*, *Journal of Travel Research*, 43(2), 131–140.
- Mika M., 2004, *Turystyka a przemiany środowiska przyrodniczego Beskidu Śląskiego*, Inst. Geogr. i Gosp. Przestrz. UJ, Kraków.
- Niezgoda A., 2006, *Obszar recepcji turystycznej w warunkach rozwoju zrównoważonego*, *Prace Habilitacyjne*, 24, Wydawnictwo Akademii Ekonomicznej w Poznaniu, Poznań.
- Pawłusiński R., 2005, *Samorząd lokalny a rozwój turystyki. Przykład gmin Wyżyny Krakowsko-Częstochowskiej*, Inst. Geogr. i Gosp. Przestrz. UJ, Kraków.
- Pawłusiński R., Mika M., Faracik R., 2008, *Plan rozwoju i zarządzania turystyką w regionie Babiej Góry*, Inst. Geogr. i Gosp. Przestrz. UJ, Kraków.
- Perdue R.R., Long P.T., Allen L., 1990, *Resident Support for Tourism Development*, *Annals of Tourism Research*, 17(4), 586–599.
- Przeclawski K., 1996, *Człowiek a turystyka. Zarys socjologii turystyki*, Albis, Kraków.
- Rapacz A., Gryszel P., Jaremen D.E., 2008, *Udział mieszkańców w realizacji idei zrównoważonego rozwoju*, [w:] G. Gołębski (red.), *Turystyka jako czynnik wzrostu konkurencyjności regionów w dobie globalizacji*, Wydawnictwo Akademii Ekonomicznej w Poznaniu, Poznań, 162–179.
- Saveriades A., 2000, *Establishing the Social Tourism Carrying Capacity for the Tourist Resorts of the East Coast of the Republic of Cyprus*, *Tourism Management*, 21(2), 147–156.
- Sikorska-Wolak I., Zawadka J., 2011, *Postawy społeczności lokalnej wobec rozwoju turystyki wiejskiej*, *Folia Pomer. Univ. Technol. Stetin., Oeconomica*, 288 (64), 93–102.
- Teye M., Sonmez S.F., Sirakaya E., 2002, *Residents' Attitudes toward Tourism Development*, *Annals of Tourism Research*, 29(3), 668–688.
- Warszyńska J., 1985, *Funkcja turystyczna Karpat Polskich*, *Folia Geogr., Ser. Geogr.-Oecon.*, 18.

- Williams J., Lawson R., 2001, *Community Issues and Resident Opinions of Tourism*, Annals of Tourism Research, 28(2), 269–290.
- Zawilińska B., 2010, *Możliwości rozwoju turystyki w parkach krajobrazowych Karpat Polskich w świetle idei zrównoważonego rozwoju*, Monografie: Prace Doktorskie, 10, Uniwersytet Ekonomiczny, Kraków.

*Miroslaw Mika*

*e-mail: miroslaw.mika@uj.edu.pl*

*Instytut Geografii i Gospodarki Przestrzennej*

*Uniwersytet Jagielloński*

*ul. Gronostajowa 7, 30–387 Kraków*